

Terraflex 6 mm - Die unsichtbare, schnelle Dielenmontage für Dielen mit Nut

Terraflex 6 mm: unsichtbare Befestigung, Abstandshalter und konstruktiver Holzschutz in Einem. Terrassendielen sollten nie direkt auf die Tragbalken (Unterkonstruktion) montiert werden. Daher empfehlen wir den Einsatz von Terraflex 6 mm:

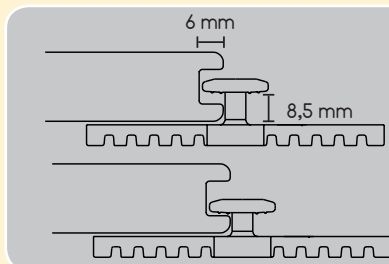
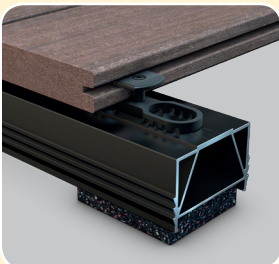
Terraflex 6 mm ist für nahezu alle WPC Dielen geeignet. Mit Terraflex 6 mm können Sie Terrassendielen in einer Stärke bis 20 mm und einer mittigen Nut mit Nutbreite ab 4 mm und Nuttiefe von mindestens 6mm einfach, schnell und perfekt unsichtbar verschraubt verlegen. So erzielen Sie ohne weitere Hilfsmittel ein gleichmäßiges Verlegebild der Dielen. Die Holzfeuchte der Dielen darf beim Verlegen nicht höher als 18 % sein.

Der Terraflex 6 mm garantiert Ihnen die für die Belüftung erforderlichen Abstände von 7mm zwischen den Terrassendielen und 6 mm zwischen den Dielen und den darunter liegenden Tragbalken (Unterkonstruktion). Dadurch ist eine optimale Belüftung gewährleistet und es kann keine Staunässe entstehen.

Material: Glasfaserverstärktes Polyamid

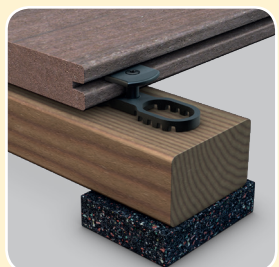
Je m² werden ca. 15 Stück benötigt.

Für nahezu
alle WPC-Dielen
geeignet



Geeignet für Dielen mit einer maximalen Nutwandstärke von 8,5 mm und einer minimalen Nuttiefe von 6 mm.

Sollbruchstelle ermöglicht einen flexiblen Spannungsbereich von 6 mm.



Der von uns vertriebene Terraflex 6 mm wird in unserem Auftrag und unter ständiger Qualitätskontrolle in Deutschland gefertigt.

Produkt	Art.-Nr.	Menge
Terraflex mit Edelstahlschrauben C1 schwarz 5 x 50 mm für Holz-Unterkonstruktion	7112	30 St. / VPE
	7118	120 St. / VPE
Terraflex mit Edelstahlschrauben A4 schwarz 5 x 50 mm für Holz-Unterkonstruktion	7115	30 St. / VPE
	7119	120 St. / VPE
Terraflex mit Bohrschrauben Edelstahl C1 schwarz 4,8 x 35 mm für Aluminium-Unterkonstruktion	7113	30 St. / VPE
	7120	120 St. / VPE
Terraflex mit Bohrschrauben Edelstahl A4 schwarz 4,8 x 35 mm für Aluminium-Unterkonstruktion	7114	30 St. / VPE
	7121	120 St. / VPE



Vorteile im Überblick:

- für nahezu alle WPC Dielen geeignet
- einfache, präzise Verlegung der Dielen
- unsichtbare Befestigung
- Abstandshalter für gleichmäßiges Verlegebild
- konstruktiver Holzschutz (Diele liegt nicht auf Unterkonstruktion auf)
- jederzeitiges Demontieren der Dielen möglich
- schnelle Montage - kein Vorbohren
- 2 Varianten – für Verschrauben auf Holz-Unterkonstruktion und Isostep-Schiene

Montageanleitung Terraflex

Für eine erfolgreiche Montage beachten Sie bitte diese Anleitung und halten sich bei der Planung und Ausführung immer an die örtlichen Bauvorschriften und Begebenheiten und beachten alle bekannten Regelwerke wie z. B. „Fachregeln 02 BDZ“ und die Broschüre „Terrassen- und Balkonbeläge vom GD-Holz“. Bei Abweichungen zu den Angaben der Montageanleitungen und Regelwerke muss die Konstruktion mit dem Hersteller abgestimmt werden. (Bezugsquelle: www.gd-holz.de)

Vorgehensweise bei der ersten Terrassendiele:

Auf jeder Unterkonstruktion wird das Unterteil des TERRASTART mit zwei Schrauben aufgeschraubt. Dann die Terrassendiele auflegen und den Befestigungsclip des TERRASTART in das Unterteil stecken und einrasten lassen, aber noch nicht ganz herunterdrücken.

Nun von der anderen Seite jeweils einen TERRAFLEX in die Nut einsetzen und die Schraube mit einem Schrauber mit langem Bit in der Unterkonstruktion fixieren. Dabei beachten, dass die Schraube nicht ganz bis zum Anschlag eingedreht wird. So lässt sich die nächste Diele leichter anlegen.

Die nächste Diele wird angesetzt und mit einem TERRAFLEX lt. vorher beschriebener Vorgehensweise verschrauben.

Anschließend den Befestigungsclip des TERRASTART ganz andrücken und den TERRAFLEX aus der vorigen Dielenreihe soweit verschrauben bis die Klemmwirkung erreicht ist. Der Schraubenkopf darf dabei nicht im Steg versenkt werden.

Dann beginnt der Montagevorgang erneut.

Vorgehensweise bei der letzten Terrassendiele:

Die Unterkonstruktion muss bündig mit der letzten Terrassendiele eingekürzt werden. Wie bei der ersten Terrassendiele wird auf jede Unterkonstruktion ein Unterteil geschraubt. Dann die Terrassendiele auflegen und den Befestigungsclip in das Unterteil stecken, aber noch nicht einrasten lassen. Dann die zugeschnittene und nachgenutete Terrassendiele auflegen und nach und nach durch Andrücken alle Clips einrasten lassen.

Muss die Verbindung nochmals gelöst werden, kann die Rastung mit dem mitgelieferten Werkzeug wieder geöffnet werden.

Die maximalen Abstände der Unterkonstruktion sollten bei Nadelholz- oder Thermoholzdielen 40 cm und bei Hartholzdielen 35 cm nicht überschreiten. Beim Verschrauben von nicht technisch getrockneten Terrassendielen und bei Tropenhölzern (für beide Dielenarten gilt: die maximale Holzfeuchte von 18 % sollte nicht überschritten werden) sowie stark drehwüchsigem Holz ist der TERRAFLEX nur bedingt geeignet. Der Hersteller übernimmt keine Garantie. Bei der Verlegung müssen die Terrassendielen sortiert und nicht geeignete Stellen ausgekappt werden damit eine stabile Befestigung erzielt wird.